

Ustawienia sieciowe Borland Database Engine (BDE).

UWAGA: zmiana ustawień wymaga znajomości podstawowych informacji o systemie Windows. Jeśli nie posiadasz wystarczających umiejętności, zleć wykonanie osobie znającej system i jego funkcje!

W pierwszej kolejności należy uruchomić Eksplorator Windows i sprawdzić istnienie folderu „C:\tempBDE”. Jeśli go nie ma - proszę go utworzyć na głównym stanowisku.

Należy zacząć od udostępnienia dwóch folderów w sieci lokalnej:

1) folder bazy danych (np. C:\SKP 2002 lub inny w którym zainstalowano pliki bazy danych, przykładowo: „C:\BasesSKP”).

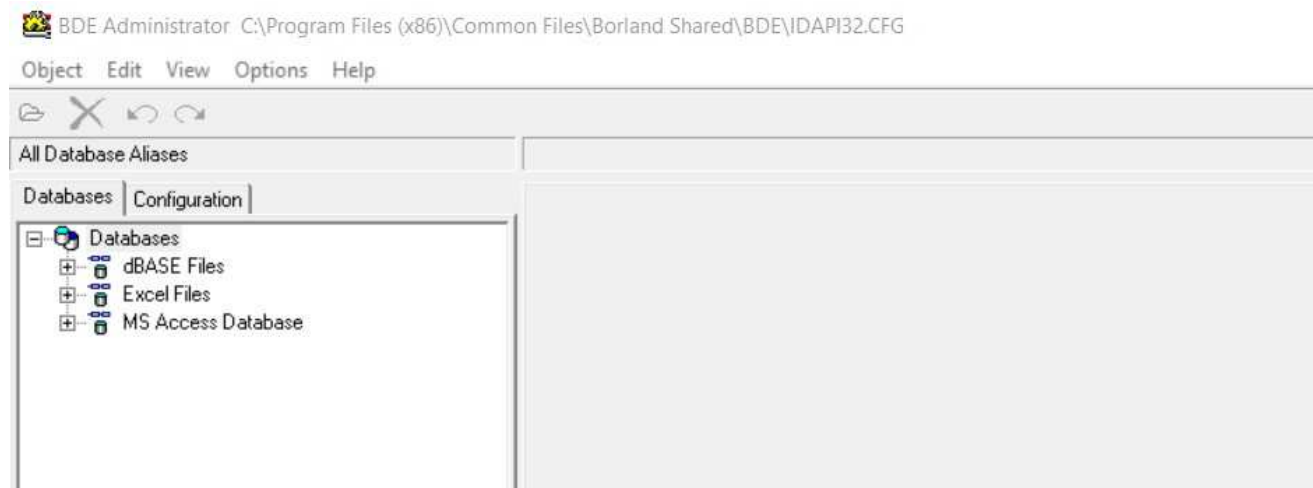
2) folder przechowywania plików tymczasowych: „C:\tempBDE”

Dla obydwu folderów należy ustawić udostępnienie opisane w pliku „bde_win10.pdf”

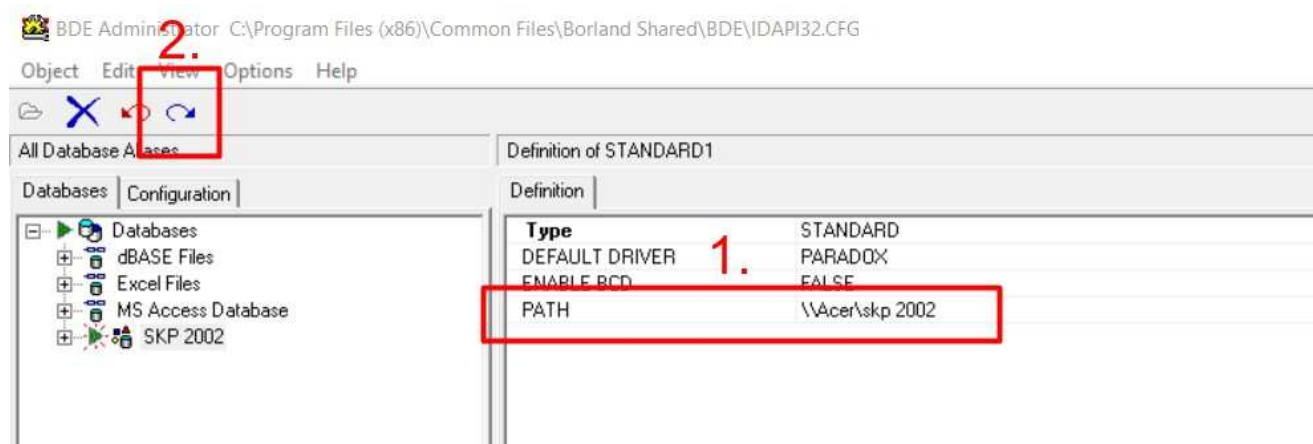
Teraz możemy przystąpić do konfiguracji BDE.

1. Uruchomić Administratora BDE (domyślna lokalizacja: „C:\Program Files (x86)\Common Files\Borland Shared\BDE\bdeadmin.exe”).

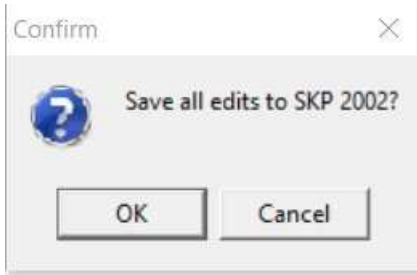
2. W zakładce „Databases” sprawdzić istnienie tzw. Aliasu o nazwie „SKP 2002”



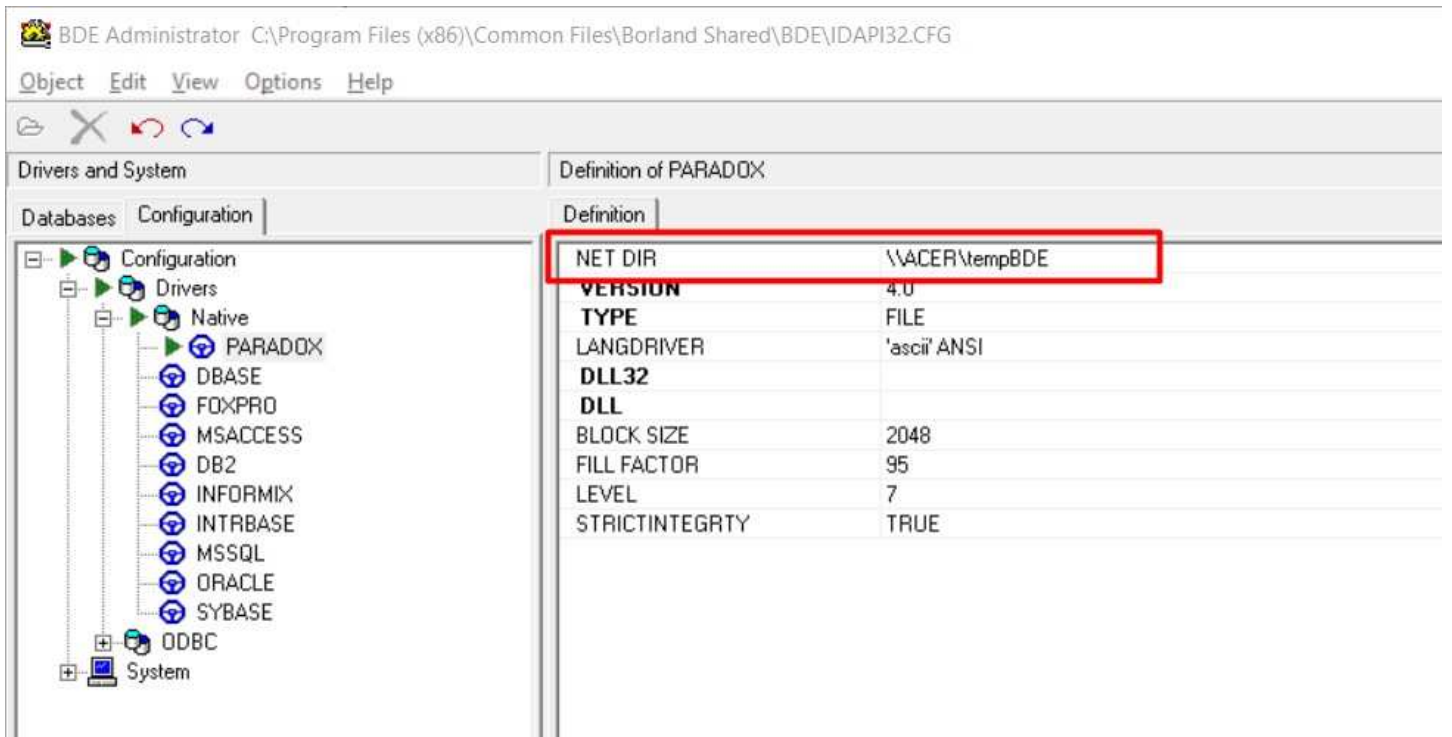
Jeśli go nie ma - naciskamy prawym klawiszem w obszarze „Databases” i wybieramy polecenie „New”, a następnie zatwierdzamy klawiszem „OK” nowe okienko z driverem „STANDARD” i wpisujemy w polu nazwy aliasu nazwę „SKP 2002” (ze spacją!).



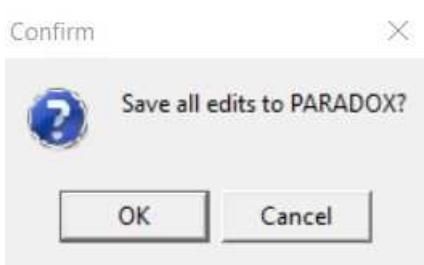
W kolejnym kroku należy w linii PATH (1) wpisać adres bazy danych w formacie UNC (\\nazwa_serwera\nazwa_udziału), tylko taki format powinien być używany w pracy sieciowej BDE) i zatwierdzić wpis klawiszem ENTER na klawiaturze. Zmianę ustawienia aliasu zatwierdzamy klawiszem z niebieską strzałką skierowaną zgodnie z ruchem wskazówek zegara (2). Zapis musimy potwierdzić w poniższym okienku naciskając „OK”



Przechodzimy do zakładki „Configuration”. Klikając symbol „+” przy kolejnych gałęziach, otwieramy tę o nazwie „PARADOX”. W linii „NET DIR” wpisujemy adres folderu „C:\tempBDE” w formacie UNC, czyli „\\ACER\tempBDE”



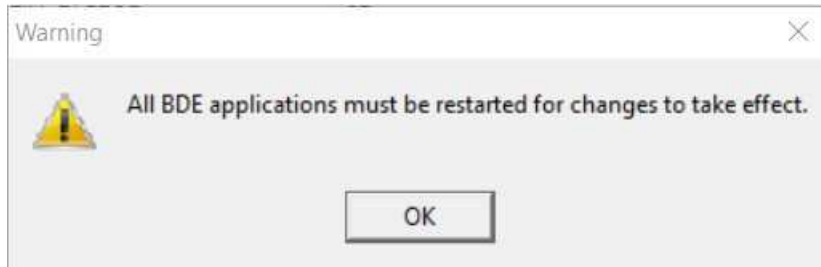
Każda kolejna zmiana MUSI być zapisywana indywidualnie. Zanim przejdziemy do edycji kolejnego parametru, należy zapisać ostatnio edytowany. Zmianę ustawienia zatwierdzamy klawiszem z niebieską strzałką skierowaną zgodnie z ruchem wskazówek zegara. Zapis musimy potwierdzić w poniższym okienku naciskając „OK”.



Teraz przechodzimy do parametru „BLOCK SIZE”. W tej linii wpisujemy wartość „8192”, naciskamy klawisz ENTER i zatwierdzamy znowu niebieską strzałką. I znowu pojawi się pytanie o zatwierdzenie zmian. I ostaną zmianą której należy dokonać to parametr „MAXFILEHANDLES” w gałęzi oznaczonej: „System > INIT”:

Definition of INIT	
Definition	
AUTO ODBC	FALSE
DATA REPOSITORY	
DEFAULT DRIVER	PARADOX
LANGDRIVER	'ascii' ANSI
LOCAL SHARE	FALSE
LOW MEMORY USAGE LIMIT	32
MAXBUFSIZE	2048
MAXFILEHANDLES	96
MEMSIZE	16
MINBUFSIZE	128
MTS POOLING	FALSE
SHARED MEMLOCATION	
SHARED MEMSIZE	2048
SQLGRYMODE	
SYSFLAGS	0
VERSION	4.0

W polu „MAXFILEHANDLES” wpisujemy wartość „96”, zatwierdzamy klawiszem ENTER i znowu pojawi się pytanie o zatwierdzenie zmian. Po zatwierdzeniu zamykamy okno „BDE Admin”. Podczas zamykania pojawi się monit o konieczności restartu wszystkich aplikacji korzystających z bibliotek BDE. Zatwierdzamy „OK”.



Po zakończeniu konfiguracji zalecamy wyszukanie i usunięcie ze wszystkich dysków/partycji, wszelkich plików o nazwach:

- paradox.lck
- pdoxusr.lck
- paradox.net

ze wszystkich dysków.

Na koniec należy zrestartować wszystkie komputery w sieci.